

Министерство образования и науки Республики Татарстан  
Государственное автономное профессиональное образовательное учреждение  
«Лаишевский технико-экономический техникум»

**Рассмотрено и принято**

На заседании педагогического  
совета техникума  
Протокол  
№ 4 от 20.01.2022г.

**Утверждаю**

Директор ГАПОУ «Лаишевский  
технико-экономический техникум»

Э.Т. Якупов

Приказ от \_\_\_\_\_ № \_\_\_\_\_



**ПОЛОЖЕНИЕ  
О ВЫПУСКНОЙ КВАЛИФИКАЦИОННОЙ РАБОТЕ ДЛЯ ОБУЧАЮЩИХСЯ  
ПО ПРОГРАММАМ ПОДГОТОВКИ СПЕЦИАЛИСТОВ СРЕДНЕГО ЗВЕНА В  
ГАПОУ «ЛАИШЕВСКИЙ ТЕХНИКО-ЭКОНОМИЧЕСКИЙ ТЕХНИКУМ»**

Лаишево

## **1. Общие положения**

1.1. Настоящее Положение определяет требования к содержанию, структуре, объему и защите выпускных квалификационных работ (далее по тексту - ВКР), выполняемых выпускниками ГАПОУ «Лайшевский технико-экономический техникум» (далее – техникум).

1.2. Положение является обязательным руководством для студентов, преподавателей, и других сотрудников, участвующих в руководстве и управлении учебным процессом.

1.3. Положение распространяется на все формы обучения.

1.4. Подготовка и защита ВКР осуществляется в соответствии с:

-Федеральным Законом от 29.12.2012 г. № 273-ФЗ «Об образовании в Российской Федерации»;

-Федеральным Государственным образовательным стандартом среднего профессионального образования;

- Положением о выпускной квалификационной работе техникума.

1.5. Подготовка и защита ВКР является завершающим этапом освоения основной профессиональной образовательной программы среднего профессионального образования и имеет своей целью:

- систематизацию, закрепление и расширение теоретических и практических знаний, практических умений, общекультурных и профессиональных компетенций выпускника;
- развитие навыков ведения самостоятельной работы и овладение методикой теоретических, компьютерных, экономических, управленческих и правовых исследований ВКР;
- приобретение опыта систематизации полученных результатов исследований, анализа, оптимизации и формулировки новых выводов и положений как результатов выполненной работы;
- выяснение степени подготовленности студентов к профессиональной деятельности.

1.6. ВКР выполняется на базе теоретических знаний и исследования практических навыков, полученных выпускником в течение всего срока обучения. При этом она должна быть преимущественно ориентирована на знания, полученные в процессе освоения дисциплин профессионального цикла, а также в процессе прохождения студентом производственной и преддипломной практик.

1.7. ВКР представляет собой теоретическое или экспериментальное исследование одной из актуальных тем, в которой выпускник демонстрирует уровень овладения необходимыми теоретическими знаниями и практическими умениями и навыками, позволяющими ему самостоятельно решать профессиональные задачи.

ВКР показывает уровень освоения выпускником методов научного анализа сложных социальных явлений, умение делать теоретические обобщения и практические выводы, обоснованные предложения и рекомендации в изучаемой области.

1.8. Время, отводимое на подготовку ВКР, составляет 216 часов (из расчета 54 часа в неделю).

1.9. Защита ВКР проводится на открытом заседании Государственной итоговой аттестации (далее по тексту - ГИА). Результаты защиты ВКР являются основанием для принятия ГИА решения о присвоении соответствующей квалификации и выдачи диплома о среднем профессиональном образовании.

## **2. Выпускная квалификационная работа специалиста**

2.1. ВКР специалиста предназначена для определения исследовательских умений выпускника, глубины его знаний в избранной научной области, относящейся к профилю

специальности, а также навыков научно-исследовательской и экспериментальной работы. ВКР должна свидетельствовать:

- о способности автора к систематизации, закреплению и расширению полученных во время учебы теоретических и практических знаний по общепрофессиональным дисциплинам и профессиональным модулям, применению этих знаний при решении разрабатываемых в выпускной квалификационной работе вопросов и проблем;

- о степени подготовленности выпускника к самостоятельной практической работе по специальности.

ВКР должна привить студенту навыки творческого изучения и решения актуальных проблем конкретной специальности. ВКР, по общему правилу, выполняется студентом по материалам, собранным им лично в период прохождения производственной и преддипломной практик.

2.2. Проведенное исследование может касаться чисто теоретической проблемы или ориентироваться на практические задачи, связанные с видами профессиональной деятельности выпускника. Тематика ВКР должна отражать актуальные проблемы развития науки и практики на современном этапе.

2.3. ВКР выполняется в завершающий период теоретического обучения.

2.4. Содержание ВКР должно учитывать требования ФГОС СПО к профессиональной подготовленности выпускника и включать в себя:

- введение, которое содержит обоснование темы исследования, ее актуальности и практической значимости, формулирование целей и задач, определение понятийной базы и методов исследования;

- главу, включающие теоретические основы исследовательской работы;

- главу, которая содержит описание результатов решения теоретической/практической проблемы;

- заключение, в котором формулируются выводы, отмечаются перспективы дальнейшей разработки проблемы;

- список литературы;

- приложения.

2.5. Рекомендуемый объем ВКР специалиста – 40 – 50 страниц печатного текста без учета приложений.

### **3. Права и обязанности студента**

3.1 Студент имеет право:

- выбрать тему ВКР;

- пользоваться всеми методическими, научными и другими материалами техникума по тематике ВКР;

- пользоваться консультациями преподавателей по всем вопросам, связанным с написанием ВКР.

3.2 Студент обязан:

- качественно и в срок выполнить ВКР;

- нести полную ответственность перед заместителем директора по УР и ГИА за материалы, данные, выводы и результаты, полученные на преддипломной практике и в ходе выполнения ВКР;

- качественно и в срок оформить ВКР;

- пройти рецензирование ВКР и получить соответствующие подписи руководителя ВКР и заместителя директора по УР о допуске ВКР к защите.

#### **4. Выбор и закрепление за студентами тем выпускных квалификационных работ**

4.1. Тематика ВКР разрабатывается предметно-цикловой комиссией (далее ПЦК):

- тематика ВКР определяется не позднее, чем за год до окончания основной профессиональной образовательной программы;

Тематика ВКР рассматривается на заседании ПЦК до 01 октября текущего учебного года и доводится до сведения обучающихся.

Студенту предоставляется право выбора темы ВКР вплоть до предложения своей тематики с необходимым обоснованием целесообразности ее разработки. По согласованию с научным руководителем возможна корректировка выбранной темы.

Не допускается написание несколькими студентами ВКР по одной теме.

4.2. Смена научного руководителя допускается не позднее, чем за 3 месяцев до защиты выпускной квалификационной работы.

4.3. Закрепление за студентом темы ВКР осуществляется приказом директора по представлению председателей ПЦК на основании личного заявления выпускника на имя директора техникума в начале учебного года (Приложение 1). Список выпускников, тем ВКР и научных руководителей председатель ПЦК представляет заместителю директора по УР.

4.4. Формулировка темы ВКР, утвержденная приказом директора, изменению не подлежит.

4.5. ВКР подлежат обязательному рецензированию. Для рецензирования ВКР в качестве рецензентов могут привлекаться преподаватели и сотрудники вузов и высококвалифицированные специалисты-практики.

#### **5. Руководство выпускными квалификационными работами**

5.1. Непосредственное руководство ВКР студента осуществляет научный руководитель.

Обязанности научного руководителя ВКР:

- помощь студенту в выборе темы ВКР и разработке плана его выполнения;
- оказание помощи в выборе методов проведения исследования;
- квалифицированные консультации по подбору литературы и фактического материала;
- систематический контроль за ходом выполнения ВКР в соответствии с разработанным планом;
- оценка качества выполнения ВКР в соответствии с предъявляемыми к ней требованиями (отзыв научного руководителя);
- проведение предзащиты ВКР с целью выявления готовности студента к защите.

5.2. Руководство ВКР осуществляется преподавателями по специальности. При этом за каждым руководителем закрепляется не более 10 выпускников (суммарно на всех курсах и по всем формам обучения).

5.3. Руководитель призван оказать научно-методическую помощь студенту при самостоятельном решении им научных и практических вопросов, в творческой работе, связанной с поиском новых идей. Однако за результаты исследования отвечает автор-студент.

5.4. Руководитель ВКР осуществляет следующие функции:

- составляет студенту задание на ВКР с указанием срока окончания (Приложение 3);
- оказывает студенту помощь при разработке плана работы над ВКР, устанавливает календарные сроки выполнения отдельных частей ВКР;
- проводит со студентом систематические консультации;
- рекомендует необходимую литературу, справочные, статистические и архивные материалы, другие источники по теме;
- контролирует ход выполнения ВКР;

- проверяет выполнение работы (по частям и в целом);
- представляет в учебную часть письменный отзыв на законченную ВКР, предварительно ознакомив с ним автора работы (Приложение 4);
- контролирует получение студентом рецензии на выполненную работу и листа нормоконтроля (Приложение 6);
- готовит студента к защите в ГИА.

5.5. Студент не менее двух раз в неделю отчитывается перед научным руководителем о выполнении задания.

## **6. Требования к оформлению выпускных квалификационных работ**

6.1. ВКР оформляется в виде текста с приложением графиков, таблиц, чертежей, карт, схем и других материалов, иллюстрирующих содержание работы.

Оптимальный объем ВКР 40 - 50 страниц машинописного текста, но не более 100 страниц машинописного текста, включая приложения.

6.2. ВКР оформляется в печатном виде на одной стороне листа белой бумаги формата А4 в соответствии с правилами оформления научно-исследовательских работ. Поля должны оставаться по всем четырём сторонам печатного листа:

- ширина верхнего поля - 20 мм;
- ширина нижнего поля - 20 мм;
- ширина правого поля - 10 мм;
- ширина левого поля - 20 мм.

Текст должен быть отформатирован. В работе использовать 14 кегль шрифта, шрифт -Times New Roman, межстрочный интервал- 1,5 мм, выравнивание текста по ширине листа. Абзацный отступ -1,25 мм и должен быть одинаковым во всем тексте работы.

Шрифт принтера должен быть чётким, черного цвета.

Текст печатается строго в последовательном порядке. Не допускаются разного рода текстовые вставки и дополнения, помещаемые на отдельных страницах или на оборотной стороне листа, и переносы кусков текста в другие места.

Все сноски и подстрочные примечания оформляются 10 шрифтом, одинарным межстрочным интервалом, на той странице, к которой они относятся.

Заголовки отделяются от текста сверху и снизу двойным интервалом.

Страницы текста должны быть пронумерованы арабскими цифрами в правом верхнем углу, начиная со страницы, на которой находится оглавление. Титульный лист не нумеруется, но считается.

Пишутся прописными буквами: **ОГЛАВЛЕНИЕ, ЗАГОЛОВКИ ЧАСТЕЙ ТЕКСТА.**

Наименования глав (разделов) печатаются прописными буквами, а параграфов – строчными. Названия глав и параграфов выделять цветом и подчеркивать не следует, после них не ставится точка, не допускается переносить слова в заголовках. Названия глав (разделов) и параграфов пишутся по центру листа.

Главы (разделы) ВКР нумеруются арабскими цифрами, а параграфы (подразделы) кроме номера главы должны иметь свой порядковый номер (например, 1.1). Введение, главы содержательной части и заключение нумеруются в пределах всей работы, параграфы – в пределах каждой главы, пункты – в пределах каждого параграфа.

Все ошибки и опечатки должны быть исправлены.

Каждую главу основной части ВКР следует начинать с новой страницы. Это же относится и к другим основным структурным частям ВКР: введению, заключению, списку литературы, приложениям, указателям.

Все иллюстрации в тексте необходимо именовать рисунками с присвоением номера. Наименование и номер рисунка следует указывать под изображением (Рисунок 1- наименование рисунка) через одинарный межстрочный интервал (приложение 7).

Страницы ВКР с рисунками и приложениями должны быть пронумерованы сквозной нумерацией.

6.3. Титульный лист оформляется по установленному образцу – (приложение 2).

6.4. Последовательность структурных частей ВКР:

- титульный лист;
- заявление;
- задание;
- отзыв научного руководителя;
- рецензия;
- лист сокращения (по необходимости);
- оглавление с указанием номеров страниц;
- текст ВКР.

Лист нормоконтроля прикладывается к оригиналу выпускной квалификационной работы.

6.5. Оформление библиографических ссылок в ВКР осуществляется в соответствии с Системой стандартов по информации, библиотечному и издательскому делу «Библиографическая ссылка. Общие требования и правила составления» ГОСТ Р 7.0.5 – 2008 .

6.6. Список литературы и приложения необходимо включать в сквозную нумерацию.

6.7. Список литературы составляется в соответствии ГОСТ Р 7.0.5 – 2008 «Библиографическая ссылка. Общие требования и правила составления».

Список литературы к работе составляется в следующей последовательности:

- законодательные источники по юридической силе;
- методические и инструктивные материалы и положения,
- официальные статистические материалы,
- монографические работы в алфавитном порядке по их авторам (если работа имеет большой коллектив авторов, который не был вынесен на титульный лист работы, то работа включается в список литературы по названию самой работы),
- журнальные и газетные статьи, которые перечисляются в алфавитном порядке по их авторам.

Список использованных источников должен содержать полный перечень источников, использованных при выполнении работы.

Сведения об источниках следует располагать в алфавитном порядке, нумеровать арабскими цифрами без точки и писать с абзацного отступа. Каждому источнику в списке присваивается порядковый номер. При дальнейших ссылках на данный источник в документе, номер не меняется.

Обязательные элементы библиографического описания книги:

- фамилия и инициалы автора. Фамилию (имя) авторов приводят в именительном падеже. При наличии более трех указывают фамилии и инициалы трех авторов и ставят слово др.;

- название
- место издания;
- издательство;
- год издания;
- количество страниц.

6.8.. Название таблицы, при его наличии, должно отражать ее содержание, быть точным, кратким. Название таблицы следует помещать над таблицей слева, без абзацного отступа в одну строку с ее номером через тире (приложение 8).

При переносе части таблицы название помещают только над первой частью таблицы,

нижнюю горизонтальную черту, ограничивающую таблицу, не проводят.

Таблицу следует располагать непосредственно после текста, в котором она упоминается впервые или на следующей странице.

Таблицу с большим количеством строк допускается переносить на другой лист (страницу) слово «Таблица», номер и ее заголовок указывают один раз над первой частью таблицы, над другими частями пишут слово «Продолжение» и указывают номер таблицы, например: «Продолжение таблицы 1».

Если повторяющийся в разных строках и графах таблицы текст состоит из одного слова, то его после первого написания допускается заменять кавычками; если из двух и более слов, то при первом повторении его заменяют словами «То же», а далее кавычками. Ставить кавычки вместо повторяющихся цифр, марок, знаков, математических и химических символов не допускается. Если цифровые или иные данные в какой-либо строке таблицы не приводят, то в ней ставится прочерк.

Цифровые материалы, как правило, оформляют в виде таблиц.

Таблицы, за исключением таблиц приложений, следует нумеровать арабскими цифрами сквозной нумерацией. Допускается нумеровать таблицы в пределах раздела. В этом случае номер таблицы состоит из номера раздела и порядкового номера таблицы, разделенных точкой.

Таблицы каждого приложения обозначают отдельной нумерацией арабскими цифрами с добавлением перед цифрой обозначения приложения.

Если в документе одна таблица, то она должна быть обозначена «Таблица 1» или «Таблица В.1», если она приведена в приложении В.

Заголовки граф и строк таблицы следует писать с прописной буквы в единственном числе, а подзаголовки граф - со строчной буквы, если они составляют одно предложение с заголовком, или с прописной буквы, если они имеют самостоятельное значение. В конце заголовков и подзаголовков таблиц точки не ставят.

Таблицы слева, справа и внизу, как правило, ограничивают линиями. Допускается применять размер шрифта в таблице меньший, чем в тексте.

Горизонтальные и вертикальные линии, разграничивающие строки и графы допускается не проводить, если их отсутствие не затрудняет пользование таблицей.

Заголовки граф, как правило, записывают параллельно строкам таблицы. При необходимости допускается перпендикулярное расположение заголовков граф.

Цифры в графах таблиц располагают так, чтобы классы и разряды чисел находились строго один под другим. Числовые величины в одной графе должны иметь одинаковое количество десятичных знаков. Числовые величины в одной строке располагают на уровне последней строки показателя.

6.9. Приложение оформляется как продолжение работы на последних её страницах, но не входит в ее основной объем.

Каждое приложение должно начинаться с новой страницы с указанием в правом верхнем углу слова «Приложение» и иметь тематический заголовок. При наличии в работе более одного приложения их следует пронумеровать арабскими цифрами без знака №. Нумерация страниц, на которых даются приложения, должна быть сквозной и продолжать общую нумерацию страниц основного текста. Связь основного текста с приложениями осуществляется через ссылки, которые употребляются со словом «смотри», оно обычно сокращается и заключается вместе с шифром в круглые скобки по форме. Каждое приложение обычно имеет самостоятельное значение и может использоваться независимо от основного текста. Отражение приложения в оглавлении работы обычно бывает в виде самостоятельной рубрики с полным названием каждого приложения.

## 7. Рекомендации по содержанию выпускной квалификационной работой

7.1. ВКР должна состоять из следующих разделов:

- стандартно оформленный титульный лист,
- стандартно оформленное оглавление,
- введение - до 5% общего объёма текстовой части работы;
- основная часть – первая глава (теоретическая) не более 35% от объёма, вторая (исследовательская) глава не менее 55 %,
- заключение - 5% текстовой части работы,
- список использованной литературы (не менее 20 источников с указанием ссылок на них в тексте),
- приложения.

7.1.1. Введение имеет свою внутреннюю логику и состоит из нескольких элементов:

*Актуальность темы исследования.* В этой части необходимо обосновать важность темы, избранной для исследования. Ссылаясь на остроту, значимость и практическую ценность избранной проблематики, необходимо доказательно и аргументировано объяснить (кратко, емко, логично), почему эта тема занимает важное место в науке и практике. Помимо этого следует указать, какие проблемы и закономерности она отражает. В этой части при доказательстве актуальности можно вполне обоснованно сослаться на труды известных и авторитетных ученых и практиков применительно к этой теме.

*Цель и задачи исследования.* На основании актуальности темы формируются цель и задачи исследования. Цель должна быть точной, краткой и конкретной. Задачи должны включать теоретические и практические вопросы, решение которых приводит к достижению цели.

*Объект и предмет исследования.* *Объект* - фрагмент объективной реальности избранной для исследования. *Предмет исследования* - аспект рассмотрения (границы исследования) объекта ВКР, определяемый исследовательской проблемой и общим целевым результатом. Объект и предмет исследования как научные категории соотносятся как общее и частное.

*Источниковая база исследования.* При анализе источников (статистический материал, нормативно-правовые акты, материалы фондов архивов, мемуары и воспоминания, периодическая печать и другая первичная информация по данной теме) необходимо отметить их значение для изучения данной темы, высказать свои суждения о значимости источников, полноте информации, освещаемых в них положениях.

*Практическая значимость исследования.* Необходимо указать практическое значение предложений, выводов и рекомендаций, степень их обоснованности и возможность реального внедрения в работу учреждений и организаций

Название структурных элементов введения размещают с абзацного отступа строчными буквами (кроме первой прописной) и выделяют курсивом.

7.1.2. Основная часть

Основная часть ВКР делится на главы, параграфы. Рекомендуется оформлять работу в две-три главы. При делении текста на главы необходимо, чтобы они содержали законченную информацию и завершались краткими выводами. Каждую главу рекомендуется разбить на подразделы (от 2 до 5). При необходимости допускается в подразделе несколько параграфов.

В главах основной части ВКР подробно рассматриваются и обобщаются результаты исследования. Содержание глав основной части должно точно соответствовать теме работы и полностью её раскрывать. Эти главы должны показать умение автора сжато, логично и аргументировано излагать материал.

Главы и подразделы ВКР должны иметь четкие заголовки.

Отдельные положения ВКР могут быть иллюстрированы цифровыми данными из справочников, монографий и других литературных источников, при необходимости



оформленными в справочные или аналитические таблицы. При составлении аналитических таблиц используемые исходные данные выносятся в приложение к выпускной квалификационной работе, а в тексте приводятся расчёты отдельных показателей. Таблица должна занимать не более одной страницы. Если аналитическая таблица по размеру превышает одну страницу, её следует включить в приложение.

Иллюстрации (чертежи, графики, схемы, диаграммы, фотоснимки, рисунки) должны обозначаться в ВКР рисунком, отвечать требованиям ГОСТов, ЕСКД и располагаться непосредственно после текста, в котором они упоминаются впервые. На все иллюстрации должны быть ссылки в ВКР (например «...на рисунке 2»).

Все материалы, не являющиеся необходимыми для решения поставленной в работе задачи, также выносятся в приложение.

7.1.3. Заключение должно подтверждать, что все поставленные во введении ВКР задачи выполнены. Необходимо в концентрированном виде сформулировать все рекомендации ВКР и ожидаемый результат от их практического использования.

7.1.4. Список использованных источников и литературы является органической частью любой исследовательской работы. Он помещается после основного текста ВКР и позволяет автору документально подтвердить достоверность и точность приводимых в тексте заимствований: цитат, идей, фактов, таблиц, иллюстраций, формул, текстов памятников и других документов, на основе которых строится исследование.

Список использованной литературы показывает глубину и широту изучения темы, демонстрирует эрудицию и культуру исследователя.

7.1.5. В приложениях необходимо привести аналитический, цифровой (графический) материал, который подтверждает справедливость научно-исследовательской и рекомендательной части ВКР, а также табличный материал объемом более 1 страницы.

Приложение – это часть работы, которая имеет дополнительное, обычно справочное значение, но является необходимой для более полного освещения темы. По содержанию приложения могут быть очень разнообразны: копии подлинных документов, выдержки из отчётных материалов, отдельные положения из инструкций и правил и т.д. По форме они могут представлять собой текст, таблицы, графики, карты.

В приложениях нельзя включать библиографию, вспомогательные указатели всех видов, справочные комментарии и примечания, которые являются не приложениями к основному тексту, а элементами справочно-сопроводительного аппарата работы, помогающими пользоваться её основным текстом.

## **8. Порядок представления выпускных квалификационных работ к защите**

8.1. ВКР в завершённом и соответствующим образом оформленном виде (в письменном и электронном вариантах), прошитая, с рецензией (Приложение 5) представляется научному руководителю не позднее, чем за две недели до начала работы ГАК. ВКР, представленная позднее указанного срока, к защите не допускается.

8.2. После проверки ВКР руководитель подписывает её и вместе со своим письменным отзывом представляет нормоконтролеру.

8.3. Каждая ВКР подлежит обязательному нормоконтролю.

Нормоконтроль выпускных квалификационных работ проводится в два этапа:

- первоначальный этап-руководителем ВКР;
- второй этап (окончательный) –нормоконтролером.

Нормоконтроль ВКР проводится назначенными приказом директора техникума нормоконтролерами.

Срок проверки нормоконтролером ВКР - 2 дня. Лист с замечаниями и указанием даты подписывается нормоконтролером. Проверенная нормоконтролёром выпускная квалифицированная работа вместе с замечаниями, возвращается студенту для внесения исправлений и переработки. Замечания нормоконтролёра сохраняется до подписания им документа. Если документ заново перерабатывается студентом, то на повторный нормоконтроль сдаются оба экземпляра: с отметками нормоконтролёра и переработанный. После устранения исполнителем ВКР указанных замечаний, нормоконтролер расписывается на титульном листе. Лист нормоконтроля вкладывается в папку ВКР.

8.4. Заместитель директора по УР, ознакомившись с ВКР, отзывом руководителя, рецензией и листом нормоконтроля, решает вопрос о допуске студента к защите и ставит свою подпись на титульном листе ВКР.

## **9. Порядок определения степени самостоятельности написания студентом ВКР**

9.1. Руководитель ВКР обязан проверять и оценивать степень самостоятельности выполнения студентом ВКР.

9.2. Самостоятельность выполнения работы оценивается по доле текста, расцениваемого как плагиат.

9.3. Плагиат в настоящем Положении определяется как использование в ВКР под видом самостоятельной работы чужого опубликованного текста из материалов, опубликованных любым способом, в том числе ранее выполненных и защищенных ВКР:

- а) без полной ссылки на источник;
- б) со ссылками, но когда объем и характер заимствований ставят под сомнение самостоятельность выполненной работы.

Плагиат может осуществляться в двух видах:

- дословное воспроизведение чужого текста,
- парафраза – изложение чужого текста с заменой слов и выражений без изменения смысла и содержания заимствованного текста.

9.4. В представленных студентами текстах ВКР допускается наличие воспроизведения чужого текста в объеме не более 30% текста, парафразы допускаются в объеме не более 40% всего текста работы (независимо от раздела).

## **10. Порядок защиты выпускных квалификационных работ**

10.1. Расписание работы ГИА утверждается директором техникума и объявляется студентам не позднее, чем за месяц до начала работы ГИА.

10.2. К защите ВКР допускаются студенты, успешно завершившие в полном объеме освоение основной образовательной программы по специальности среднего профессионального образования и успешно прошедшие все другие виды итоговых аттестационных испытаний.

10.3. ВКР, подписанная научным руководителем, с визой заместителя директора о допуске к защите в комплекте с письменной рецензией и положительным письменным отзывом научного руководителя представляется дипломником к защите.

10.4. Иллюстративный материал ВКР рекомендуется представить в виде компьютерной презентации. Презентация должна состоять из трех блоков.

Первый блок должен содержать тему ВКР, фамилию и инициалы студента и руководителя; актуальность выбранной темы, цель и задачи исследования.

Второй блок должен содержать краткую характеристику предмета и объекта исследования, а также, при наличии, организации, на базе которой проводилось исследование (организационно-правовую форму, название, сферу деятельности, характеристику продукции или услуг и пр.).

Третий блок содержит итоги самостоятельных исследований студента, его собственных заключений и т.п.

Иллюстрации к докладу должны оформляться с расчётом на их демонстрацию через проектор в Microsoft PowerPoint.

10.5. Защита ВКР проводится в следующем порядке:

- выступление по теме ВКР;
- ответы на вопросы членов ГИА;

В течение времени, отведённых для доклада (до 10 минут), студент должен:

- кратко обосновать актуальность выбранной темы;
- сформулировать цель и задачи ВКР;
- дать обоснованные рекомендации и предложения в соответствии с задачами ВКР;
- сделать заключение по теме ВКР, показать её перспективы.

10.6. Подведение результатов защиты ВКР производится на закрытом заседании ГИА после защиты всех работ, представленных на данное заседание.

10.7. Решения закрытого заседания ГИА объявляются его председателем публично присутствующим в аудитории слушателям.

10.8. Решение ГИА об итоговой оценке ВКР основывается на:

- оценке научного руководителя за работу, включая текущую работу в семестре;
- оценке рецензента за работу в целом;
- оценке членов ГИА за содержание работы, её защиту, включая доклад, ответы на вопросы и замечания рецензента.

ВКР оценивается по пятибалльной шкале: 5 – «отлично», 4 – «хорошо», 3 – «удовлетворительно», 2 – «неудовлетворительно».

ВКР, получающая, по мнению руководителя или рецензента оценку «неудовлетворительно», может быть в отдельных случаях направлена на дополнительное рецензирование по распоряжению председателя ГИА.

Члены ГИА оценивают уровень работы не только на основе перечисленных ниже критериев, а также обязательно принимают во внимание умение выпускника представить свою работу и правильно ответить на вопросы членов ГИА.

**«Отлично»** выставляется за ВКР, которая имеет исследовательский характер, грамотно изложенную теоретическую часть, логичное, последовательное изложение материала с соответствующими выводами и обоснованными предложениями. При её защите студент показывает глубокие знания вопросов темы, свободно оперирует данными исследования; вносит обоснованные предложения, совершенствованию нормативно-правовой базы. Свободно ориентируется в источниках, свободно оперирует понятиями и категориями, владеет современными методами исследования, а во время доклада использует наглядный материал, легко отвечает на поставленные вопросы. ВКР имеет положительный отзыв научного руководителя и рецензента.

**«Хорошо»** выставляется за ВКР, которая имеет исследовательский характер, грамотно изложенную теоретическую часть, последовательное изложение материала соответствующими выводами, однако с не вполне обоснованными предложениями. При её защите студент показывает знания вопросов темы, оперирует данными исследования, ориентируется в источниках, без особых затруднений отвечает на поставленные вопросы. ВКР имеет положительный отзыв научного руководителя и рецензента.

**«Удовлетворительно»** выставляется за ВКР, которая имеет исследовательский характер. Теоретическую часть. Базируется на практическом материале, но анализ выполнен поверхностно, в ней просматривается непоследовательность изложения материала. Представлены необоснованные предложения. При её защите студент проявляет неуверенность, показывает слабое знание вопросов

темы, не дает полного аргументированного ответа на заданные вопросы. В отзывах научного руководителя и рецензента имеются замечания по содержанию работы и методике анализа.

**«Неудовлетворительно»** выставляется за ВКР, которая не носит исследовательского характера, не отвечает требованиям, изложенным в методических рекомендациях техникума. В работе нет выводов, либо они носят декларативный характер. При защите работы студент затрудняется отвечать на поставленные вопросы, при ответе допускает существенные ошибки. В отзывах научного руководителя и рецензента имеются серьезные критические замечания.

Итоговая оценка за ВКР ГИА выводится по принципу учета оценок большинства членов ГИА, а также руководителя и рецензента.

10.9. Апелляции по итогам защиты ВКР не рассматриваются.

10.10. После защиты ВКР (вместе с электронным носителем) с отзывом и рецензией должна храниться в архиве техникума в течение пяти лет.

10.11. Студент, получивший неудовлетворительную оценку за ВКР, имеет право повторной защиты ВКР, которая может быть назначена не ранее чем через 1 год, но не позднее 5 лет после прохождения первой защиты. При этом ГИА определяет, может ли студент представить к повторной защите доработанную ВКР или должен написать ВКР по новой теме.

10.12. Студенту, не защитившему ВКР в установленный срок по уважительной причине, подтвержденной документально, может быть, по его личному заявлению, продлен срок обучения. Дополнительное заседание ГИА организуется в установленные техникумом сроки, но не позднее четырех месяцев после подачи заявления.

Приложение 1

Государственное автономное профессиональное образовательное учреждение  
«Лаишевский технико-экономический техникум»

Зам. директора техникума

от студента(ки) \_\_\_\_ курса \_\_\_\_ группы  
от \_\_\_\_\_  
(фамилия, имя, отчество)

ЗАЯВЛЕНИЕ

Прошу утвердить тему выпускной квалификационной работы:

\_\_\_\_\_  
\_\_\_\_\_  
\_\_\_\_\_

Выполнение работы предусматривается на материалах \_\_\_\_\_

\_\_\_\_\_  
(название организации.)

\_\_\_\_\_  
(дата) (подпись)

Научный руководитель \_\_\_\_\_

\_\_\_\_\_  
(место работы, должность, ф. и. о.)

\_\_\_\_\_  
(дата) (подпись)

Приложение 2

Государственное автономное профессиональное образовательное учреждение  
«Лайшевский технико-экономический техникум»

Допустить к защите:  
Зам. директора по учебной работе

\_\_\_\_\_ (дата)

\_\_\_\_\_ (подпись)

ВЫПУСКНАЯ КВАЛИФИКАЦИОННАЯ РАБОТА

Тема \_\_\_\_\_  
\_\_\_\_\_

Работу выполнил(а)

Студент(ка) \_\_ курса \_\_\_\_\_ группы

\_\_\_\_\_ специальность

\_\_\_\_\_ (Ф.И.О. студента)

Научный руководитель:

Преподаватель \_\_\_\_\_ (Ф.И.О. преподавателя)

Рецензент \_\_\_\_\_ (Ф.И.О. рецензента)

Нормоконтролёр \_\_\_\_\_ (Ф.И.О.)  
подпись

Лайшево 20\_\_

(Оборотная сторона титульного листа)

Выпускная квалификационная работа защищена с оценкой

---

Дата защиты «\_\_\_\_\_» \_\_\_\_\_ 20\_\_ г.

Секретарь ГЭК \_\_\_\_\_ (Ф.И.О.)

подпись, дата \_\_\_\_\_

Листов хранения \_\_\_\_\_

Государственное автономное профессиональное образовательное учреждение  
«Лаишевский технико-экономический техникум»

Утверждаю  
Зам. директора по УР \_\_\_\_\_  
« \_\_\_\_ » \_\_\_\_\_ 20\_\_ г.

**З А Д А Н И Е**  
выпускной квалификационной работы

Студенту \_\_\_\_\_  
(фамилия, имя, отчество)

Специальность \_\_\_\_\_  
\_\_\_\_\_ курс \_\_\_\_\_ группа

Тема работы: \_\_\_\_\_

Руководитель \_\_\_\_\_

Исходные данные к работе \_\_\_\_\_

Цель работы \_\_\_\_\_

Задачи работы: \_\_\_\_\_

Дата выдачи задания \_\_\_\_\_

Руководитель работы \_\_\_\_\_

Задание принял к исполнению « \_\_\_\_ » \_\_\_\_\_ 20\_\_ г.

Подпись студента \_\_\_\_\_



Государственное автономное профессиональное образовательное учреждение  
«Лайшевский технико-экономический техникум»

ОТЗЫВ

Научного руководителя \_\_\_\_\_

На выпускную квалификационную работу студента \_\_\_\_\_

На тему \_\_\_\_\_

По материалам \_\_\_\_\_

Соответствие структуры и содержания работы теме и заданию на выпускной  
квалификационной работы \_\_\_\_\_

Заключение по теоретической части работы \_\_\_\_\_

Заключение по практической части работы \_\_\_\_\_

Обоснованность и практическая значимость предложений и рекомендаций, сделанных в  
работе \_\_\_\_\_

Недостатки работы \_\_\_\_\_



Государственное автономное профессиональное образовательное учреждение  
«Лаишевский технико-экономический техникум»

**РЕЦЕНЗИЯ**  
на выпускную квалификационную работу

\_\_\_\_\_ (наименование темы)

студента (ки) \_\_\_\_\_

\_\_\_\_\_ (фамилия, имя, отчество)

специальность \_\_\_\_\_

1. Актуальность тематики выпускной квалификационной работы \_\_\_\_\_

2. Характер выполнения аналитической, практической части работы \_\_\_\_\_

3. Анализ взаимосвязи всех разделов работы \_\_\_\_\_

4. Основные достоинства работы, качество ее оформления \_\_\_\_\_

5. Значимость предложений и выводов \_\_\_\_\_

6. Замечания по работе и ее недостатки \_\_\_\_\_

7. Работа заслуживает \_\_\_\_\_

\_\_\_\_\_ (оценка по пятибалльной системе)

Рецензент \_\_\_\_\_

\_\_\_\_\_ (ф. и. о., должность, организация)

\_\_\_\_\_ 20 г. \_\_\_\_\_

\_\_\_\_\_ (подпись, заверенная печатью)

Государственное автономное профессиональное образовательное учреждение  
«Лаишевский технико-экономический техникум»

## НОРМОКОНТРОЛЬ выпускной квалификационной работы

Тема выпускной квалификационной работы \_\_\_\_\_

Специальность \_\_\_\_\_

Студент (ки) \_\_\_\_\_

Группа \_\_\_\_\_

### Анализ выпускной квалификационной работы на соответствие требованиям Положения о ВКР

№ п/п	Объект	Параметры	Соответствует/ не соответствует
1	Наименование темы работы	Соответствует утвержденной теме по Приказу	
2	Размер шрифта	14 пунктов	
3	Название шрифта	Times New Roman	
4	Межстрочный интервал	Полуторный	
5	Абзац	1,25 мм	
6	Поля (мм)	Левое, верхнее, нижнее – 20 мм; правое - 10 мм.	
7	Общий объем без приложений	40-50 печатного текста	
8	Объем введения	5% от общего объема текстовой части работы	
9	Объем основной части	90% от общего объема текстовой части работы	
10	Объем заключения	5% от общего объема текстовой части работы	
11	Нумерация страниц	Сквозная, в верхней части листа, справа. На титульном листе номер страницы не ставится.	
12	Последовательность приведения структурных частей работы	Титульный лист. Заявление. Задание на выполнение ВКР. Отзыв руководителя. Отзыв рецензента. Оглавление. Введение. Основная часть. Заключение. Список использованной литературы. Приложения	
13	Оформление структурных частей работы	Каждая структурная часть начинается с новой страницы. Наименования приводятся с абзаца прописной (заглавной) буквы. Точки в конце наименования глав и параграфов не ставятся.	
14	Структура основной части	2-3 главы	
15	Состав списка использованных источников	Не менее 20 источников	
16	Грамотность изложенного материала	Работа написана в научном стиле с соблюдением норм русского литературного языка	
17	Наличие приложений	Обязательно	
18	Оформление оглавления	оглавление включает в себя заголовки всех разделов, глав, параграфов, приложений с указанием страниц начала каждой части	

Нормоконтролер

С результатами нормоконтроля ознакомлен:

Подпись

ФИО

Подпись

ФИО

Пример оформления иллюстраций

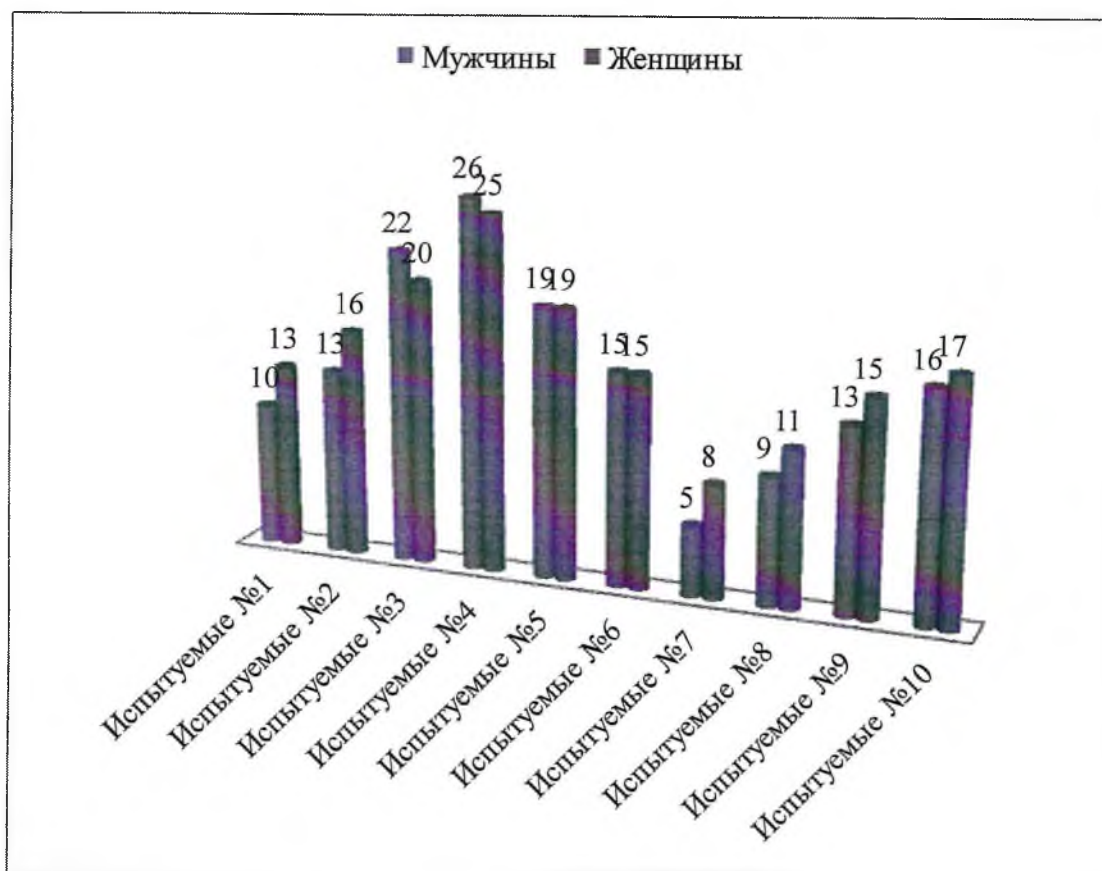


Рисунок 1 - Тест «Понимаете ли вы друг друга?». Количество набранных баллов в паре

## Пример оформления таблиц

Таблица 1 – Статистика въезда иностранных граждан в РФ и поездок российских граждан за рубеж (тыс. чел.)

Год	Прибытие иностранных граждан в РФ	Поездки российских граждан за рубеж
2000	486	561
2001	1263	1153
2002	3690	2450
2003	4339	2790
2004	6007	4243
2005	7752	8008
2006	7204	9086